

搭乘纜車賞樹冰



藏王樹冰 & 銀山溫泉

東北雙溫泉 5天

藏王樹冰 / 銀山溫泉 / 東北合掌村大內宿
採草莓樂 / 雪樂園玩雪 / 冰川神社



會津若松城



藏王樹冰

大自然打造的冬季限定藝術之作—藏王樹冰。樹冰亦有“雪怪”的別名，一眼望去數不清的巨大樹冰密佈聳立的場景充滿了震撼了和神秘感。能從纜車上眺望百萬樹冰之360度全景，這是只在東北地區奧羽山脈部份山區，和亞高山帶才會出現的罕見奇景。形狀獨特且巨碩的樹冰群，亦有雪怪的別名，是在日本才看得到的特殊景觀。





银山温泉

银山温泉位於山形縣鄉間的銀礦舊址上，是遊客尋幽探秘、領略古代日本風情的理想地點。

銀山川兩岸傳統客棧林立，感覺仿佛穿越時空回到了大正時代（1912-1926年）。雖然距離城市比較遠，卻可以讓您暫時擺脫大都市的喧囂繁雜，得片刻清閒。更被譽為宛如宮崎駿動畫作品神隱少女裡的湯屋夢幻場景。



住宿嚴選

👑 穴原溫泉 伊度宮溫泉飯店



👑 豬苗代 LISTEL 溫泉飯店



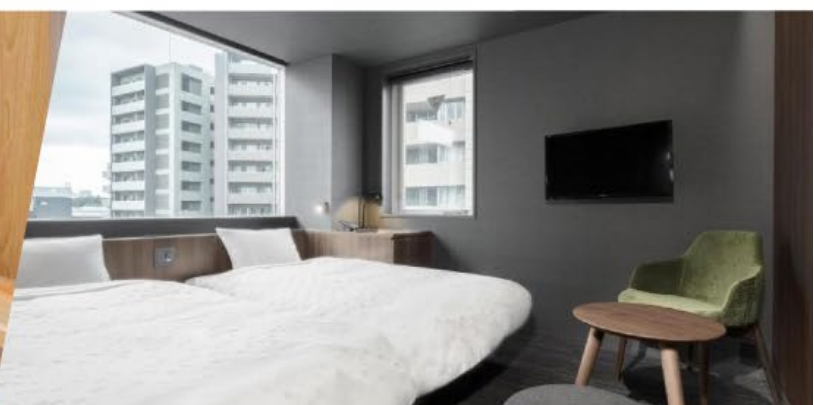
👑 SANKYO 福島飯店



👑 ROUTE INN 二本松溫泉飯店



👑 東京上野康福飯店



精美好禮大放送



行動網卡 一個

行李束帶

護照套+行李吊牌

實用夾鏈袋

網卡圖片僅供參考，依照各地區適用規格來贈送。

航班參考 //

| | 航空公司 | 航班 | 出發地 | 目的地 | 出發時間 | 抵達時間 |
|--------------------------------|------|-------|--------|--------|-------|-------|
| ★含 20 公斤托運行李 +10 公斤手提 不含機上餐 | 酷航空 | TR874 | TPE 台北 | NRT 成田 | 15:05 | 19:30 |
| | 酷航空 | TR875 | NRT 成田 | TPE 台北 | 20:30 | 23:50 |

行程內容 //

第 1 天 台北→東京成田機場→飯店 ●養精蓄銳迎接明日豐富行程●

集合於桃園中正機場，由專員辦理出境手續之後，搭乘豪華客機飛往日本第一大城【東京】成田機場。至飯店休息放好行囊，期待明日美好行程的展開。

【成田機場】成田機場是東京主要的國際機場。儘管其客源主要來自東京，但它與東京市中心相距約 60 公里，兩地即使搭乘最快的大眾運輸工具也要花上 36 分鐘。為了與羽田機場區別，國際上常以「東京成田機場」（Tokyo-Narita）稱之。1978 年啟用後，來往東京的國際航班主要在此起降，羽田機場則轉以負責國內航線為主。



| | | | |
|---|---|--------|--------------|
| 食 | 早餐：XXX | 午餐：XXX | 晚餐：日式和風餐盒&茶飲 |
| 宿 | 上野 COMFORT HOTEL 或 葛西 IL FIORE 或 葛西 ANEX 1 或 羽田 HENNA 或 DAYNICE HOTEL 或 幕張 FRANCS 或 幕張 APA 或 船橋 FLORA 或 X-WAVE 或 千葉 The QUBE 或 成田國際花園飯店 或 成田 GATEWAY 飯店 或同級 | | |

第 2 天 飯店→遠眺牛久大佛~最後巡禮~阿見 Ami OUTLET→水果大富翁~冬季採莓趣→東北第一大城『鶴城』~會津若松城(不上天守閣)

【水果園】前往觀光果園採果，體驗親自採摘當季水果的田園之樂。我們將帶您參觀草莓、櫻桃、桃子、葡萄、梨和時令水果採摘之旅。在產地吃的水果也很好吃。每種水果採摘風格，如隨心所欲地採摘自己選擇的水果。※遇季節交替果園不開放摘果則改贈季節水果



| 採果季節限定 | | | | | |
|---|---------------------|--|----------------------|---|----------------------|
|  | 草莓 12月初~ 5月下旬 |  | 蘋果 8月中~ 11月下旬 |  | 水蜜桃 6月中~ 10月下旬 |
|  | 葡萄 8月中~ 10月下旬 |  | 哈密瓜 4月上~ 10月下旬 |  | 枇杷 4月下~ 6月下旬 |
| | | | |  | 藍莓 6月中~ 9月上旬 |
| | | | |  | 梨子 8月上~ 10月下旬 |

※過季節交替果園不開採果則改贈季節水果

【會津若松城】 以前的江戶時代，這裡是會津藩的城下町(以城郭為中心的城市)，藩廳即為會津若松城(又名鶴城)。這個城市被稱為武士之鄉，會津人堅守武士道精神，從小被教育忠勇正直、不畏犧牲。



| | | | |
|----------|---|---------------|------------------------------|
| 食 | 早餐：飯店內用 | 午餐: OUTLET 自理 | 晚餐：飯店內自助餐 或 飯店內會席料理 或 日式風味套餐 |
| 宿 | サンキョウ福島飯店 或 東横 INN 福島駅東口 或 ROUTE INN 二本松溫泉飯店 或 ROUTE INN 福島西溫泉飯店 或 穴原溫泉 旬樹庵 SANSА 亭飯店 或 豬苗代 LISTEL 溫泉飯店 或 MT.INN 溫泉飯店 或 YUMORI 溫泉飯店 或 土湯溫泉 山根屋旅館 或 向瀧別館 瀧之音溫泉飯店 或同級 | | |

第3天 飯店→★最美冬季限定 // 藏王樹冰奇景★藏王樹冰纜車→山形觀光物產會館→阿信的故鄉・宮崎駿動畫「神隱少女」《銀山溫泉》大正時代氛圍街道散策



【藏王樹冰】 藏王「樹冰」，是日本山形縣藏王冰原上冬季最特殊的自然奇景，大約從每年的 11 月底到 12 月初開始形成，在此時期雲粒霧冰隨著冬期東北季節風被帶來，逐漸在針葉樹上著冰雪，1、2 月期間，藏王冰原翠綠的蒼松便完全為白雪包覆，或如人形、或形似野獸、或狀若土地公，形狀千奇百怪，不一而足，而且僅在冬季出現，也難怪日本民間要稱它是「雪怪」。而在寂靜的夜晚裡打上五顏六色的燈光的樹冰，銀白色的樹冰馬上搖身一變成奇幻世界，讓奇異的樹冰絕景更帶神秘色彩。

※若因天候因素無法搭乘時，退費 2000 日幣/人，搭至樹冰高原站則退費 1000 日幣/人，敬請知悉。

※因全球氣候異變、自然生態難以準確評估，樹冰週期亦無法掌握，遇天候因素(下雨、氣溫...)難以保證樹冰成形狀態，行程將仍前往原景點純欣賞，敬請貴賓於報名前自行斟酌衡量，並請見諒。

※如因預約額滿無法搭乘時，退費 2000 日幣/人，並改搭乘藏王中央纜車，另贈送熱飲一杯。

【山形觀光物產會館】山形縣最具代表觀光中繼站，是每年到訪人數超過 150 萬人的人氣觀光物產會館。館內約有 4000 項商品，在這裡可以買到山形的所有土產。在 2016 年全面重新裝潢，增設了美食街，您可以在這裡將山形縣內的知名美食蕎麥麵、拉麵、甜點等一網打盡。

【銀山溫泉散策】與宮城縣鄰接的山形縣尾花澤市內有一座沿著銀山川溪谷的銀山溫泉，銀山川清冽的河水冒著熱氣穿流其中，這裏有成排的 3、4 層樓木結構的旅館，氣氛寧靜。五百多年前這裏發現了銀礦，所以這座溫泉村取名為“銀山”，人們來到這裏總會產生一種錯覺，以為到了拍攝日本古代戲的電影村。其中「阿信」和「神隱少女(千と千尋の神隠し)」的舞台就是以這裡的「能登屋」為場景。



※因日本當地法規預計自 12 月起公告規定銀山溫泉景點，為了維護此區域古蹟，限制人數流量之規定，若無法前往，將改往『藏王狐狸村』或『天童將棋館』，造成不便，敬請見諒！

| | | | |
|----------|---|----------------|------------------------------|
| 食 | 早餐：飯店內用 | 午餐：發放代金日幣 2000 | 晚餐：飯店內自助餐 或 飯店內會席料理 或 日式風味套餐 |
| | サンキョウ福島飯店 或 東横 INN 福島駅東口 或 ROUTE INN 二本松温泉飯店 或 ROUTE INN 福島西温泉飯店 或 穴原温泉 旬樹庵 SANSА 亭飯店 或 猪苗代 LISTEL 温泉飯店 或 MT.INN 温泉飯店 或 YUMORI 温泉飯店 或 土湯温泉 山根屋旅館 或 向瀧別館 瀧之音温泉飯店 或同級 | | |

第 4 天 飯店→SNOW PARK 玩雪～含香蕉船或雪船拖曳+雪圈、雪橇、鏟子→日本三大茅葺部落之一東北童話合掌村『大内宿』→宇都宮市區



【SNOW PARK】冬季限定的蘆之牧溫泉街的「SNOW PARK」不只可以玩雪，還可以體驗香蕉船活動。即使摔倒，雪也會接住您的，是冬天最熱門的體驗之一。

※雪樂園遊樂器材如有變更,以圖方提供為主。如遇天候不佳或無法預約時,雪樂園改為喜多方老街散策並退費 1500 日幣。

【大内宿】是座落於山邊的鄉間村落。根據宿驛制度建築於江戶時代的「大内宿」，因其宿場的狀態保存良好在昭和 56 年（1981 年），被日本政府指定為國家的重要傳統建造物群保存地區。通過此村落的街道被稱為下野街道（會津西街道），是過去連結會津若松與日光街道今市的重要街道。以往有無數旅人以及參觀交替的大名行列路經這條街道，在「大内宿」宿場消除旅途的疲憊。走在這條街道有如走進江戶時代的時光隧道般的街景，讓現代的人重拾遺忘在過去的回憶。





【宇都宮】宇都宮於 1896 年 4 月 1 日建市。2007 年 3 月 31 日，該市合併了上河內町及河內町。以該市為中心的宇都宮都市圈（日語：宇都宮都市圈）的人口約 89 萬人。戰後，對該市東部進行了大規模的工業開發。在江戶時代，該市是重要的交通樞紐。在戊辰戰爭和第二次世界大戰中，許多歷史建築被破壞，但宇都宮城、松峰教會、清岩寺鐵塔婆等歷史遺產得到保護。宇都宮城舊址公園被選定為日本 100 大歷史公園。宇都宮市亦以「餃子之城」聞名，市民在餃子上的人均消費量位居日本各都市前列。

| | | | |
|---|----------------|--------------|------------|
| 食 | 早餐：飯店內用 | 午餐：喜多方拉麵定食套餐 | 晚餐：宇都宮特色料理 |
| 宿 | 宇都宮市區商務飯店 或 同級 | | |

第 5 天 飯店→日本小江戸川越～藏造傳統建築・菓子屋橫町・時之鐘→幸福結緣祈求必訪之～古色古香的冰川神社→遠眺晴空塔→免稅店→成田國際機場

【川越】小江戸川越以完整保留日本江戶時期古老歷史、傳統文化、許多文化遺產聞名。日本江戶時期以青磚瓦片製造的倉庫群及被指定為文化財的古老住宅等古老風味的建築並排街道兩側為首，世代相傳的百年老店及日式甜點商店等林立，四處都充滿著古舊情懷。除此之外還可以參觀建於 1457 年的「川越城」以及具有歷史的寺院、博物館、美術館，可以感受到濃厚的文化氣息。川越城、江戶城及岩槻城同在幕府時期建造的關東三城之一，曾經發展至 17 萬石之城鎮。川越在日本江戶時期為河運中心，建築受江戶風格影響最深，因此又名「小江戸」



作品。全年的活動很多，像在新年開運大祈願祭時，就有如果有幸獲授就能一整年福氣滿滿的「撒福錢」儀式等，眾多參拜者在此地熱鬧非凡。除了能夠祈求姻緣、家庭圓滿之外，還包括祈求身體健康、商運繁盛、安產、求子等等福報。

【天空樹】又稱東京晴空塔、新東京鐵塔(途經，不上天空樹)，是位於日本東京都墨田區的電波塔，由東武鐵道和其子公司東武塔天空樹共同籌建，於 2008 年 7 月 14 日動工，2012 年 2 月 29 日完工、同年 5 月 22

【冰川神社】川越冰川神社據說創建於距今約 1500 年前的古墳時代。擁有從 1457 年武將太田道灌建造川越城以來一直作為該城守護神而受到崇敬的歷史。這裡祭拜的「五柱神」，由於各個神靈在神話中也互有家族關係，所以自古便以「家庭圓滿之神」、「夫婦圓滿、締結姻緣之神」之姿受人們信仰。傳說如果把神社境內的白色小石子帶回去妥善保管就能締結好姻緣，在尋求姻緣的男女之間相當熱門。現在的本殿建築物施有精緻的雕刻；而神社的收藏品，則有很多被指定為川越市有形文化財產的畫軸和繪馬等等以歷史意義來說也很有價值的



日正式啟用。其高度為 634.0 公尺，於 2011 年 11 月 17 日獲得金氏世界紀錄認證為「世界第一高塔」，成為全世界最高的自立式電波塔。

【免稅店】 您可盡情在此採購優質免稅商品。

| | | | |
|----------|---------|--------------|------|
| 食 | 早餐：飯店內用 | 午餐：方便逛街，敬請自理 | 晚餐：X |
| 宿 | 溫暖的家 | | |

旅遊行程住宿、餐食及旅遊點儘量忠於原行程，有時會因飯店確認行程前後有所更動或互換觀光景點，若遇特殊情況或其他不可抗拒之因素以及船、交通阻塞、觀光景點休假，本公司保有變更班機、行程及同等飯店、餐食之權利與義務，不便之處，尚祈見諒！

注意事項:

★ 單人房+NT6000/人，小孩不佔床-NT3000/人(小孩日本不佔床標準為 6 歲以下)；嬰兒(未滿 2 歲)4000 元

~~~~~**旅途愉快順心**~~~~~